

# SALUD MEDICAL SPANISH CHARTS

## Glaucoma

Glaucoma is an eye disease that may cause loss of vision.

Glaucoma occurs as a result of a buildup of fluid in the eyeball.

Glaucoma is a condition of increased fluid pressure inside the eye.

Increased pressure occurs when the fluid within the eye (called aqueous humor) does not drain properly.

The pressure pushes on the junction of the optic nerve and the retina at the back of the eye.

This reduces the blood supply to the optic nerve.

The optic nerve carries visual information from the eye to the brain.

The increased pressure causes compression of the retina and the optic nerve. This causes optic nerve damage.

Glaucoma can cause partial vision loss, with blindness as a possible eventual outcome.

Glaucoma is the third most common cause of blindness in the US.

There are four major types of glaucoma.

- Closed angle (acute) glaucoma
- Open angle (chronic) glaucoma
- Congenital glaucoma
- Secondary glaucoma

All four types of glaucoma are characterized by increased pressure within the eyeball, and therefore all can cause progressive damage to the optic nerve.

The fluid in your eye moves in and out.

The fluid nourishes your eye and keeps it healthy.

After the fluid circulates, it empties through a drain in the front of your eye.

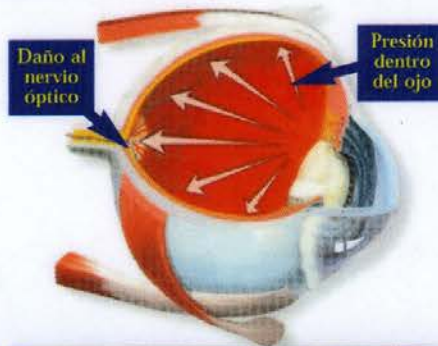
In people with glaucoma, the drain in the eye is blocked and the fluid can't run out of the eyeball. Instead, the fluid builds up and causes increased pressure in the eye.

The increased pressure in the eye destroys the nerve cells in your eye, causing you to lose your vision.

Without treatment, glaucoma can eventually cause blindness.

When glaucoma causes vision loss, the loss is permanent.

Nothing can restore dead nerve cells.



El glaucoma es una condición causada por el aumento de la presión del líquido en el ojo. La presión aumentada causa compresión de la retina y del nervio óptico, lo cual puede conducir poco a poco a daño del nervio. El glaucoma puede causar pérdida de la visión parcial y hasta la ceguera como posible resultado con el tiempo.

El glaucoma es una **enfermedad de los ojos** que puede causar la **pérdida de la visión**.

El glaucoma como resultado de **acumulación de líquido en el globo ocular**.

El glaucoma es una condición causada por el **aumento de la presión del líquido en el ojo**.

El incremento en la presión se presenta cuando el líquido del interior del ojo (denominado humor acuoso) **no drena de manera apropiada**.

La presión **comprime la unión del nervio óptico** y la retina **contra la parte posterior del ojo**.

Esto ocasiona una reducción en el **suministro sanguíneo** al nervio óptico.

El nervio óptico lleva la información visual **desde el ojo hasta el cerebro**.

La presión aumentada causa compresión de la retina y del nervio óptico. Esto ocasiona **daño del nervio óptico**.

El glaucoma puede causar pérdida de la visión parcial y **hasta la ceguera como posible resultado con el tiempo**.

El glaucoma es la tercera causa más común de ceguera en los Estados Unidos.

Existen **cuatro tipos principales de glaucoma**.

- Glaucoma de ángulo cerrado (agudo)
- Glaucoma de ángulo abierto (crónico)
- Glaucoma congénito
- Glaucoma secundario

Los cuatro tipos se caracterizan por presión elevada en el globo ocular y, por lo tanto, todos pueden causar **daño progresivo** al nervio óptico.

El líquido dentro del ojo **se mueve hacia adentro y hacia afuera**.

El líquido **alimenta** el ojo y **lo mantiene saludable**.

**Después de que** el líquido circula éste **se vacía a través de un desagüe en la parte frontal del ojo**.

En las personas con glaucoma el desagüe en el ojo está **bloqueado** y el líquido **no puede salir del globo ocular**. **En cambio**, el líquido se acumula y ocasiona un aumento de la presión en el ojo.

El aumento de la presión en el ojo **destruye las células nerviosas** del ojo causando que usted pierda la visión.

**Sin tratamiento**, el glaucoma puede finalmente ocasionar ceguera.

Cuando el glaucoma causa pérdida de la visión la pérdida es permanente.

No hay nada que pueda restaurar las células nerviosas muertas.

[www.saludmedicalspanish.com](http://www.saludmedicalspanish.com)



Valley Community Interpreters  
Intérpretes Comunitarios del Valle



# SALUD MEDICAL SPANISH CHARTS

## Glaucoma

### Symptoms of glaucoma

Most people with glaucoma **don't have any symptoms of the disease.**

The person **might not realize that they are losing their vision until it's too late.**

Half of all people with loss of vision caused by glaucoma are not aware they have the disease.

By the time they notice loss of vision, the eye damage is severe.

Rarely, an individual will have an acute attack of glaucoma. In these cases, the eye becomes red and extremely painful. Nausea, vomiting and blurred vision may occur.

Risk factors for glaucoma include older age, black race, family history of glaucoma, high pressure in the eyes, diabetes, hypertension and near-sightedness.

### How do you know if you have glaucoma?

You won't know you have glaucoma until you notice vision loss.

Since glaucoma causes no symptoms other than vision loss, it is important that you have a complete eye exam by an ophthalmologist.

An ophthalmologist is a doctor who is trained to provide care for the eyes, including the diagnosis and treatment of glaucoma.

Your ophthalmologist can measure your eye pressure, examine your optic nerve and evaluate your central and peripheral vision.

Early diagnosis and treatment of glaucoma can prevent damage to the eye's nerve cells and prevent vision loss.

It is recommended that you have a complete eye exam by age thirty-nine. After that, eye exams should be done every two to four years. After age sixty-four, they should be done every one to two years.

Glaucoma can be treated with eyedrops, pills, laser surgery, eye surgery or a combination of methods.

The purpose of treatment is to lower the pressure in the eye so that further nerve damage and vision loss are prevented.

A slit-lamp is a specialized magnifying microscope. It is used to examine the structures of the eye (including the cornea, iris, vitreous, and retina). The slit-lamp is used to examine, treat with a laser, and photograph the eye.



Lámpara de hendidura

### Los síntomas del glaucoma

La mayoría de las personas con glaucoma **no tienen ningún síntoma** de la enfermedad.

Es posible que la persona **no se de cuenta de que está perdiendo la visión** hasta que ya sea muy tarde.

La mitad de las personas **con pérdida de la visión** por causa del glaucoma no están enterados de que tienen la enfermedad.

**En el momento en que** notan la pérdida de la visión ya **el daño en el ojo es grave.**

**Rara vez**, un individuo tendrá un **ataque agudo de glaucoma**. En estos casos **el ojo se enrojece y duele extremadamente**. Pueden ocurrir náusea, vómito y **visión borrosa (visión nublada)**.

**Los factores de riesgo para** el glaucoma incluyen **la vejez, la raza negra, tener familiares con glaucoma**, tener la presión de los ojos elevada, la diabetes, la hipertensión y **la miopía**.

### ¿Cómo puede saber si usted tiene glaucoma?

Usted no sabrá que tiene glaucoma sino **hasta cuando nota pérdida de la visión**.

Puesto que el glaucoma no causa ningún otro síntoma fuera de la pérdida de la visión es importante que usted se haga un **examen completo de los ojos con un oftalmólogo**.

Un oftalmólogo es un médico que está entrenado para **proporcionar cuidado para los ojos**, inclusive el diagnóstico y el tratamiento del glaucoma.

Su oftalmólogo le puede **medir la presión de los ojos**, le puede examinar el nervio óptico y evaluar la visión central y periférica.

**El diagnóstico y tratamiento temprano** del glaucoma pueden prevenir el daño a las células nerviosas del ojo y también la pérdida de la visión.

Se recomienda que usted se haya hecho un examen completo de los ojos **a los treinta y nueve años de edad**. Después de **esto**, los exámenes de los ojos deben hacerse **cada dos o cuatro años**. Después de los sesenta y cuatro años de edad, deben hacerse cada año o cada dos años.

El glaucoma **puede ser tratado con gotas para los ojos, píldoras, cirugía con láser, cirugía ocular** o con una combinación de métodos.

El **propósito del tratamiento** es disminuir la presión en el ojo de modo tal que no ocurra más daño en los nervios y que la pérdida de la visión sea prevenida.

La **lámpara de hendidura** es un microscopio de aumento especializado. Se utiliza para examinar las estructuras del ojo tales como córnea, iris, humor vítreo y retina. La lámpara de hendidura se usa para examinar, tratar con láser y fotografiar el ojo.

[www.saludmedicalspanish.com](http://www.saludmedicalspanish.com)

Ed News en Español

PO Box 27237

Albuquerque, NM 87125-7237

ISBN: 1-881050-60-2

Copyright © 2005 Bonifacio Contreras



Valley Community Interpreters  
Intérpretes Comunitarios del Valle