

SALUD MEDICAL SPANISH CHARTS

Coronary Heart Disease

Coronary heart disease most often results from a condition known as atherosclerosis.

Atherosclerosis happens when plaque forms inside the arteries that supply blood to your heart.

Plaque is made of cholesterol, fatty compounds, calcium, and a blood-clotting material called fibrin.

The symptoms associated with coronary heart disease may be pronounced, but they can also occur without any noticeable symptoms.

Chest pain is the most common symptom of coronary heart disease.

Chest pain results from the heart not getting enough blood or oxygen. The intensity of the pain varies from person-to-person.

Chest pain may be typical or atypical.

Typical chest pain is felt **under the sternum**.

Typical chest pain is characterized by a **heavy or squeezing feeling**.

Typical chest pain is precipitated by exertion or emotion.

Typical chest pain is **relieved by rest** or nitroglycerin.

Atypical chest pain can be located in the left chest, abdomen, back, or arm and is fleeting or sharp.

Atypical chest pain is unrelated to exercise and is not relieved by rest or nitroglycerin.

Atypical chest pain is more common **in women**.

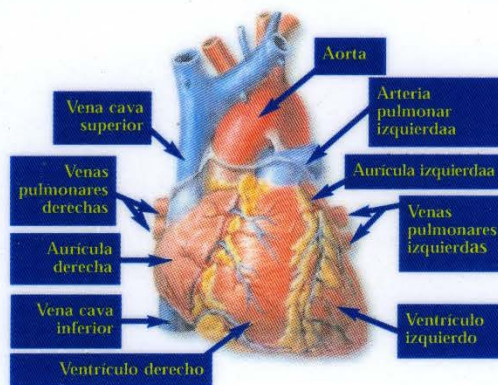
Another symptom of typical chest pain is **shortness of breath**.

Shortness of breath is usually a symptom of **congestive heart failure**.

There are many **tests** that may help to diagnose coronary heart disease.

Usually, more than one test will be done before a definitive diagnosis can be made.

Some of the tests include electrocardiogram (ECG), exercise stress test, echocardiogram, nuclear scan, coronary angiography/arteriography and electron-beam computed tomography (EBCT).



La causa más frecuente de la enfermedad del corazón es una enfermedad denominada aterosclerosis.

La aterosclerosis se produce cuando se forma placa dentro de las arterias que **riegan el corazón**.

La placa está compuesta de colesterol, **compuestos grasos**, calcio y una **sustancia coagulante** denominada fibrina.

Los síntomas asociados con la enfermedad del corazón pueden ser pronunciados, pero también se puede presentar de manera imperceptible.

El dolor de pecho es el síntoma más común de la enfermedad del corazón.

El dolor de pecho es el resultado de que el corazón no reciba suficiente sangre u oxígeno. La intensidad del dolor varía según las personas.

El dolor de pecho puede ser típico o atípico.

El dolor de pecho típico se siente **debajo del esternón**.

El dolor de pecho típico se caracteriza por una **sensación de pesadez o de opresión**.

El dolor de pecho típico se precipita con el ejercicio o la emoción.

El dolor de pecho típico **se alivia con el reposo** o con nitroglicerina.

El dolor de pecho atípico puede estar localizado en el lado izquierdo del tórax, abdomen, espalda o brazo y es fugaz o agudo.

El dolor de pecho atípico no tiene relación con el ejercicio y no se alivia ni con reposo ni con nitroglicerina.

El dolor de pecho atípico es más común **en las mujeres**.

Otro síntoma del dolor de pecho atípico es la **falta de aliento**.

La falta de aliento suele ser un síntoma de **insuficiencia cardíaca congestiva**.

Existen muchas **pruebas** que pueden ayudar a diagnosticar la enfermedad del corazón.

Generalmente, se debe realizar más de una prueba antes de que sea posible hacer un diagnóstico definitivo.

Algunos de los exámenes son electrocardiograma (ECG), prueba de esfuerzo, ecocardiograma, barrido nuclear, angiografía/arteriografía coronaria y Tomografía computarizada con haz de electrones (TCEB).

www.saludmedicalspanish.com

Ed News en Español

PO Box 27237

Albuquerque, NM 87125-7237

ISBN: 1-881050-39-4

Copyright © 2005 Bonifacio Contreras



Valley Community Interpreters
Intérpretes Comunitarios del Valle

SALUD MEDICAL SPANISH CHARTS

Coronary Heart Disease

Heart disease is any disease that affects the heart or **blood vessels**.

Certain factors play an important role in a person's chances of developing heart disease. These are called **risk factors**. Some risk factors can be controlled or **changed** while others cannot.

Coronary heart disease (CHD) is a **narrowing** of the small blood vessels.

The small blood vessels supply **blood** and oxygen to the **heart**.

Coronary heart disease is also called **coronary artery disease (CAD)**.

Coronary heart disease is the leading cause of **death** in the United States for both **men** and **women**.

The arteries are like **narrow tubes**.

A **fatty substance** called **plaque** can build up in your arteries.

Plaque blocks or slows the **flow of blood** and oxygen through the arteries.

This can happen in any artery.

When it happens in the coronary arteries, your heart doesn't get the blood and oxygen it needs to **work properly**.

As the coronary arteries narrow, the flow of blood to the heart **can slow or stop**.

Coronary heart disease can lead to serious **health problems**.

Coronary heart disease can cause **chest pain**, **shortness of breath**, **heart attack**, or other **symptoms**.

Chest pain is also known as **stable angina**.

Coronary heart disease can be hereditary, that is it runs in the family.

Coronary heart disease might also develop as you **get older**. Plaque builds up in your arteries **over the years**.

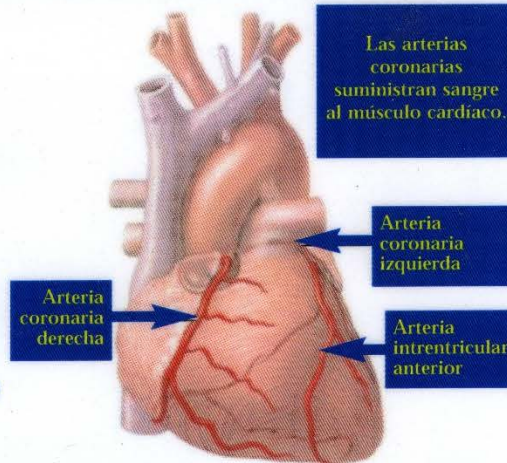
You may get coronary heart disease **if you are overweight**.

You may get coronary heart disease if you have **diabetes**.

You may get coronary heart disease if you have **high blood pressure**.

High cholesterol may also lead to coronary heart disease.

Coronary heart disease can come from making **unhealthy choices** such as **smoking**, **eating a high-fat diet** and not exercising enough.



Las **enfermedades cardiovasculares** son aquellas que afectan al corazón o a los **vasos sanguíneos**.

Ciertos factores influyen significativamente en las probabilidades de que una persona padezca una enfermedad cardiovascular. Son los denominados **factores de riesgo**. Algunos factores de riesgo pueden ser controlados o **cambiados** pero otros no.

La **enfermedad del corazón (EC)** es la **constricción** de los pequeños vasos sanguíneos.

Los pequeños vasos sanguíneos suministran **sangre** y oxígeno al **corazón**.

La enfermedad del corazón también se conoce con el nombre de **enfermedad de la arteria coronaria (EAC)**.

La enfermedad del corazón constituye la causa principal de **muerte** tanto de **hombres** como de **mujeres** en Estados Unidos.

Las arterias son como **tubos angostos**.

Una **sustancia grasa** llamada **placa** puede acumularse en las arterias.

La placa bloquea o disminuye el **flujo de sangre** y oxígeno a través de las arterias.

Esto puede ocurrir en cualquier arteria.

Cuando ocurre en las arterias coronarias, el corazón no recibe la sangre y el oxígeno que necesita para **trabajar adecuadamente**.

A medida que las arterias coronarias se estrechan, el flujo de sangre hacia el corazón **puede hacerse más lento o detenerse**.

La enfermedad del corazón puede ocasionar **problemas de salud** graves.

La enfermedad del corazón puede ocasionar **dolor de pecho**, **falta de aliento**, **ataque al corazón** u otros **síntomas**.

El **dolor de pecho** también se conoce como angina estable.

La enfermedad del corazón puede ser hereditaria, es decir que se transmite entre los miembros de una familia.

La enfermedad del corazón probablemente también se puede desarrollar **a medida que usted envejece**. La placa se acumula en las arterias **con el paso del tiempo**.

A usted puede darle la enfermedad del corazón **si usted está pasado o pasada de peso**.

A usted puede darle la enfermedad del corazón si tiene diabetes.

A usted puede darle la enfermedad del corazón si usted tiene la **presión sanguínea alta**.

El colesterol alto también puede conducir a la enfermedad del corazón.

La enfermedad del corazón se puede dar a raíz de elegir opciones no saludables tales como **fumar**, **comer dietas con un contenido alto de grasa** y no hacer suficiente ejercicio.

www.saludmedicalspanish.com



Valley Community Interpreters
Intérpretes Comunitarios del Valle