

SALUD MEDICAL SPANISH CHARTS

Valve Repair or Replacement Surgery

There are four valves located in the heart.

Each valve either consists of two or three folds of thin tissue.

When closed, the valve prevents blood from flowing backwards to its previous location.

When open the valve allows blood to flow freely. Valve problems can occur because of congenital abnormalities, infection, or other causes.

The valves are designed to control the direction of blood flow through the heart.

The opening and closing of the heart valves produce the sound of the heartbeat.

Blood is pumped through your heart in only one direction.

Heart valves play a key role in this one-way blood flow, opening and closing with each heartbeat.

Pressure changes on either side of the valves cause them to open their flap-like doors (called cusps or leaflets) at just the right time, then close tightly to prevent a backflow of blood.

Heart valve surgery is used to repair or replace diseased heart valves.

Heart valve surgery is open-heart surgery.

If valve damage is mild, doctors may be able to treat it with medicines.

If damage to the valve is severe, surgery to repair or replace the valve may be needed.

Heart valve surgery is done while the patient is under general anesthesia.

An incision is made through the breast bone (sternum).

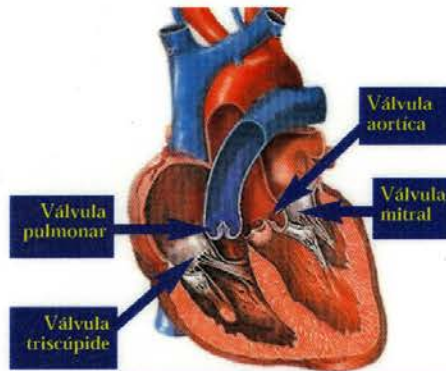
Tubes are used to re-route the blood away from the heart to a heart-lung bypass machine. This keeps the blood oxygenated and circulating while the heart is being operated on.

The operation will usually be scheduled at a time that is best for you and your surgeon, except in urgent cases.

As the date of your surgery gets closer, tell your surgeon and cardiologist about any changes in your health.

If you have a cold or the flu, this can lead to infections that may affect your recovery.

Be aware of fever, chills, coughing, or a runny nose. Tell the doctor if you have any of these symptoms.



Las válvulas del corazón se abren y cierran para controlar el flujo de sangre que entra y sale del corazón.

Existen cuatro válvulas localizadas en el corazón.

Cada válvula contiene dos o tres pliegues de tejido delgado.

Cuando se cierra, la válvula evita que la sangre regrese a su ubicación anterior.

Al abrir, la sangre fluye libremente. Los problemas de válvula pueden deberse a anomalías congénitas, infección u otras causas.

Las válvulas están diseñadas para controlar la dirección del flujo sanguíneo a través del corazón.

Su apertura y su cierre producen el ruido de los latidos cardíacos.

El corazón bombea la sangre en una sola dirección.

Las válvulas cardíacas desempeñan un papel clave en este flujo unidireccional de sangre, al abrirse y cerrarse con cada latido.

Los cambios de presión a cada lado de las válvulas les permiten abrir sus puertas que son como hojuelas (denominadas valvas) precisamente en el momento debido y luego cerrarlas firmemente para evitar el retroceso de la sangre.

La cirugía de válvula del corazón es una cirugía que se utiliza para reparar o reemplazar válvulas cardíacas defectuosas.

La cirugía de válvula del corazón es una cirugía a corazón abierto.

Si el daño de la válvula es leve, posiblemente pueda tratarse con medicamentos.

Si el daño es grave, podría ser necesaria una intervención quirúrgica para reparar o sustituir la válvula.

La cirugía de válvula del corazón se realiza mientras el paciente se encuentra bajo anestesia general.

Se hace una incisión sobre el esternón.

Se utilizan tubos para redireccionar la sangre desde el corazón a una máquina de derivación corazón-pulmón. Esto mantiene la sangre oxigenada y en circulación durante el procedimiento.

Salvo en casos de urgencia, al programarse la intervención, se tratará de elegir una fecha que sea conveniente tanto para usted como para el cirujano.

Al acercarse la fecha de la intervención, informe al cirujano y al cirujano de cualquier cambio en su estado de salud.

Si está resfriado o tiene la gripe, podría sufrir infecciones como consecuencia de estas enfermedades que podrían afectar a su restablecimiento.

Sea consciente de no tener fiebre, escalofríos, tos ni secreción nasal. Informe al médico si tiene alguno de estos síntomas.

www.saludmedicalspanish.com



Valley Community Interpreters
Intérpretes Comunitarios del Valle

SALUD MEDICAL SPANISH CHARTS

Valve Repair or Replacement Surgery

Inform your cardiologist and surgeon about all of the medicines you are taking.

Inform your cardiologist and surgeon about **any over-the-counter medicines like aspirin** or those that might contain aspirin.

You should make a list of the medicines and bring it with you to the hospital.

Most patients are admitted to the hospital the day before surgery or, in some cases, on the morning of surgery.

The night before surgery, you will be asked to bathe. This reduces the amount of germs on your skin.

The area to be operated on will be washed.

The area will be disinfected with antiseptic, and, if needed, shaved.

Risks for any anesthesia include reactions to medications and problems breathing.

Risks for any surgery include **bleeding and infection**.

Risks for cardiac surgery include **death**, stroke, **heart attack**, arrhythmia, and **renal failure**.

Precautions for preventing valve infections are of prime importance. Antibiotics may be prescribed indefinitely or before dental work and other invasive procedures.

The operation provides symptom relief and prolongs life.

Life-long anticoagulant therapy is necessary for patients with artificial heart valves.

The clicking of the mechanical heart valve may be heard in the chest — this is normal.

A heart-lung machine is used for all valve repair or replacement surgeries.

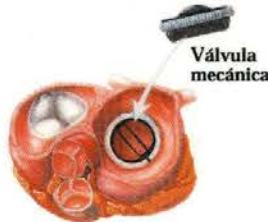
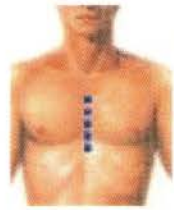
Before you are hooked up to a heart-lung machine, a blood-thinning medicine called an anticoagulant will be given to prevent your blood from clotting.

The first two or three days after the operation are spent in an intensive care unit.

In the intensive care unit heart functions can be monitored constantly.

The average hospital stay is **one to two weeks**.

A few weeks to several months should be allowed for complete recovery, depending on health before surgery.



Informe al médico y al cirujano acerca de todos los medicamentos que esté tomando.

Informe al médico y al cirujano acerca de **los medicamentos de venta libre**, tales como la aspirina, o los medicamentos que puedan contener aspirina.

Prepare una lista de sus medicamentos y tráigala al hospital.

La mayoría de los pacientes se ingresan en el hospital **el día anterior a la intervención** o, en algunos casos, la mañana de la intervención.

Se le pedirá que **se bañe la noche anterior** a la intervención. Esto reduce **la cantidad de microbios en la piel**.

Se lavará la zona operatoria.

La zona se desinfectará con un antiséptico y, **de ser necesario, se afeitará la zona operatoria**.

Los riesgos que implica cualquier procedimiento con anestesia son reacciones a medicamentos y **problemas respiratorios**.

Los riesgos que implica cualquier cirugía son **sangrado** e infección.

Entre los riesgos de la cirugía cardíaca se encuentran **muerte**, derrame cerebral, **ataque al corazón**, **insuficiencia renal**.

Es de suma importancia tomar todas las precauciones del caso **para prevenir** infecciones en la válvula. Se puede prescribir antibióticos por un período indefinido o antes de una intervención dental u otras intervenciones quirúrgicas.

La operación **proporciona alivio a los síntomas** y **prolonga la vida**.

Los pacientes con válvulas artificiales requieren una terapia de anticoagulantes **de por vida**.

Las válvulas cardíacas artificiales producen un **chasquido**, lo que es, normal, y **se puede escuchar en el tórax**.

En todas las intervenciones de reparación o sustitución valvular se utiliza una máquina de derivación corazón-pulmón.

Antes de conectar al paciente a una máquina de derivación corazón-pulmón, se le administra un **diluyente de la sangre para evitar la coagulación de la sangre**.

Los primeros dos o tres días después de la operación transcurren en una **unidad de cuidados intensivos**.

En la unidad de cuidados intensivos se puede mantener las funciones del corazón **bajo constante monitoreo**.

El período **promedio** de hospitalización es de una a dos semanas.

Para la recuperación total, se necesitan desde unas pocas semanas a varios meses, dependiendo de la salud del paciente antes de la cirugía.

www.saludmedicalspanish.com

Ed News en Español

PO Box 27237

Albuquerque, NM 87125-7237

ISBN: 1-881050-88-2

Copyright © 2005 Bonifacio Contreras



Valley Community Interpreters
Intérpretes Comunitarios del Valle