

SALUD MEDICAL SPANISH CHARTS

Heart Attack

A **heart attack** or **myocardial infarction** occurs when an area of heart muscle dies.

A heart attack occurs when an area of heart muscle is permanently **damaged**.

A heart attack occurs when one or more regions of the heart muscle experience a severe or prolonged **decrease in oxygen supply**.

A severe or prolonged decrease in oxygen supply is caused by **blocked blood flow** to the heart muscle.

The **blockage** is often a result of **atherosclerosis** and other **fatty substances**.

Atherosclerosis is a **buildup** of plaque.

Plaque is known as **cholesterol**.

Heart attacks may be caused by A **fatty buildup** called **plaque**.

Plaque severely **narrows** or **blocks** a coronary artery.

Most heart attacks are caused by a **clot that blocks one of the coronary arteries**.

The **coronary arteries** are the **blood vessels** that bring blood and oxygen to the heart muscle

The clot usually forms in a coronary artery that has been previously narrowed from **changes** related to atherosclerosis.

The atherosclerotic plaque (**buildup**) inside the arterial wall sometimes cracks. This **triggers** the formation of a clot, also called a **thrombus**.

A clot in the coronary artery interrupts the **flow of blood** and oxygen to the heart muscle.

This leads to the **death of heart cells** in that area.

The **damaged heart muscle** loses its **ability to contract**.

The **remaining heart muscle** needs to compensate for that weakened area.

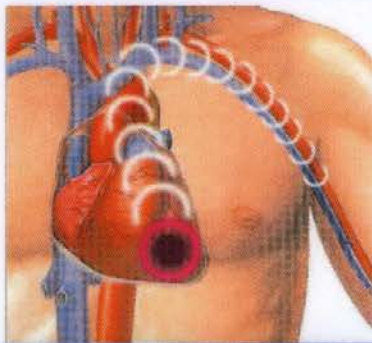
A heart attack usually signals its onset with **sudden, powerful chest pain**.

The pain may radiate to the **arm, jaw, shoulder, back, or neck**.

Other symptoms may include **shortness of breath, confusion, lightheadedness, dizziness, fainting or sweating**.

Not everyone will have the classic symptoms.

For some people, a heart attack feels like a **burning sensation, similar to indigestion or heartburn**, and the pain may be in only a **small area of the chest**.



Los síntomas de un posible ataque al corazón son dolor en el pecho y un dolor que se extiende al hombro y baja hacia el brazo.

Un **ataque al corazón** o **infarto del miocardio** se presenta cuando un área de músculo cardíaco **muere**.

Un ataque al corazón se presenta cuando un área de músculo cardíaco **se lesiona** permanentemente.

Un ataque al corazón ocurre **cuando una o más zonas** del músculo cardíaco sufren una **disminución** severa o prolongada **del suministro de oxígeno**.

Una disminución severa o prolongada del suministro de oxígeno es ocasionada por un **bloqueo del flujo de la sangre** al músculo cardíaco.

El **bloqueo** es a menudo el resultado de la aterosclerosis y de otras **sustancias grasas**.

La aterosclerosis es una **acumulación** de placa.

La placa se conoce como **colesterol**.

Los ataques al corazón pueden ser ocasionados por un acumulación de grasa denominada **placa**.

La placa **estrecha** u obstruye significativamente una **arteria coronaria**.

La mayoría de los ataques al corazón son provocados por un **coágulo que bloquea una de las arterias coronarias**.

Las arterias coronarias son los **vasos sanguíneos** que llevan sangre y oxígeno al músculo cardíaco.

El coágulo suele formarse en una **arteria coronaria** que presenta un estrechamiento previo causado por **cambios** relacionados con aterosclerosis.

La **placa aterosclerótica** (**acumulación**) dentro de la pared arterial algunas veces se rompe. Esto **desencadena** la formación de un coágulo llamado **trombo**.

Uncoágulo en la **arteria coronaria** interrumpe el **flujo de angre** y oxígeno al músculo cardíaco.

Esto lleva a la **muerte de las células cardíacas** en esa zona.

El músculo cardíaco dañado pierde permanentemente la **capacidad de contracción**.

El resto del músculo cardíaco necesita compensar esa zona **debilitada**.

El inicio de un ataque al corazón suele manifestarse con un **dolor repentino e intenso en el pecho**.

El dolor puede **extenderse al brazo**, a la **mandíbula**, al **hombro**, a la **espalda** o al **cuello**.

Otros posibles síntomas pueden incluir la **falta de aliento**, la **confusión**, el **mareo**, el **vértigo** el **desvanecimiento** o la **sudoración**.

No todos presentan los síntomas clásicos.

Algunas personas sienten una **sensación de ardor**, similar a la de una indigestión o a la **acidez estomacal**, y el dolor puede estar concentrado en una **zona pequeña** del pecho.

www.saludmedicalspanish.com



Valley Community Interpreters
Intérpretes Comunitarios del Valle

SALUD MEDICAL SPANISH CHARTS

Heart Attack

Some patients may not feel anything at all.

Smoking is a risk factor for coronary artery disease and heart attack.

High blood pressure is a risk factor for coronary artery disease and heart attack.

Too much fat in your diet is a risk factor for coronary artery disease and heart attack.

Diabetes is a risk factor for coronary artery disease and heart attack.

Inherited or genetic risk factors are risk factors you are born with.

Inherited or genetic risk factors cannot be changed, but can be improved with medical management and lifestyle changes.

See a doctor right away if you have any unusual chest pain that lasts five minutes or longer.

The symptoms of a heart attack may resemble other medical conditions or problems. Always consult your physician for a diagnosis.

If you or someone you know exhibits any of the above warning signs, act immediately. Call 911.

The goal of treatment for a heart attack is to relieve pain, preserve the heart muscle function, and prevent death.

Treatment in the emergency room may include intravenous therapy.

Treatment in the emergency department may include continuous monitoring of the heart and vital signs.

Treatment in the emergency department may include oxygen therapy to improve oxygenation to the damaged heart muscle.

Treatment in the emergency department may include pain medication. By decreasing pain, the workload of the heart decreases, thus the oxygen demand of the heart decreases.

Treatment in the emergency department may include cardiac medication.

Cardiac medication promotes blood flow to the heart, prevents blood clotting, improves the blood supply, prevents arrhythmias, and decreases heart rate and blood pressure.

A heart attack is a medical emergency. Hospitalization is required and, possibly, intensive care.

After a heart attack, follow-up care is important to reduce the risk of having a second heart attack.

Algunos pacientes no sienten síntoma alguno.

Fumar es un **factor de riesgo** para enfermedad de las arterias coronarias y ataque al corazón.

La **presión sanguínea alta** es un factor de riesgo para enfermedad de las arterias coronarias y ataque al corazón.

Una dieta alta en grasa es un factor de riesgo para enfermedad de las arterias coronarias y ataque al corazón.

La diabetes es un factor de riesgo para enfermedad de las arterias coronarias y ataque al corazón.

Los factores hereditarios o genéticos son factores de riesgo **con los que nace la persona**.

Los factores **hereditarios** o genéticos no se pueden cambiar, aunque se pueden mejorar con el control médico y cambios en el estilo de vida.

Consulte inmediatamente al médico si tiene un **dolor extraño en el pecho** que dure cinco minutos o más.

Los síntomas de un ataque al corazón pueden parecerse a los de otras condiciones o problemas médicos. Consulte siempre a su médico para el diagnóstico.

Si usted, o alguna otra persona, muestra alguna de las señales de aviso anteriores, actúe de inmediato. **Llame al 911.**

Los objetivos del tratamiento para un ataque al corazón consisten en **aliviar el dolor**, mantener la función del músculo cardíaco y **evitar la muerte**.

El tratamiento en la **sala de emergencias** puede incluir la terapia intravenosa.

El tratamiento en la sala de emergencias puede incluir la monitorización continua del corazón y de los signos vitales.

El tratamiento en la sala de emergencias puede incluir la terapia con oxígeno para mejorar la oxigenación del **músculo cardíaco dañado**.

El tratamiento en la sala de emergencias puede incluir **medicamentos para el dolor**. Al disminuir el dolor, la **carga de trabajo** para el corazón se reduce, con lo que disminuyen las demandas de oxígeno del corazón.

El tratamiento en la sala de emergencias puede incluir medicamentos para el corazón.

Medicamentos para el corazón estimulan el flujo de la sangre al corazón, evitan los coágulos, mejoran el suministro de la sangre, evitan las arritmias y disminuyen el ritmo del corazón y la presión de la sangre.

Un ataque al corazón es una emergencia médica. Requiere la hospitalización y incluir la necesidad de **cuidados intensivos**.

El **cuidado continuo** después de un ataque al corazón es importante para reducir el riesgo de desarrollar un segundo ataque.

www.saludmedicalspanish.com

Ed News en Español

PO Box 27237

Albuquerque, NM 87125-7237

ISBN: 1-881050-63-7

Copyright © 2005 Bonifacio Contreras



Valley Community Interpreters
Intérpretes Comunitarios del Valle